

Samen voor Gezonde Wijken

Het belang van samenwerking tussen burgerinitiatieven, welzijn en zorg

Door: Muriël Rurenga, Monique Spienburg en Eveline Stam

Samergo



Wat is burgerparticipatie eigenlijk en welke vormen zijn er? Wat is hun betekenis voor de wijk? En welke kansen biedt het om burgerinitiatieven te verbinden met welzijn en zorg? Initiatieven die gemeenschapskracht versterken, zijn belangrijk voor de gezondheid en het geluk van burgers in dorpen en wijken. Er zijn veel initiatieven. In sommige gevallen staan ze al in verbinding met welzijn en zorg in de regio. Samergo heeft hier onderzoek naar gedaan en wij delen onze bevindingen in twee opeenvolgende artikelen. In dit eerste artikel richten we ons op de betekenis en kracht van deze initiatieven. In het tweede artikel, dat binnenkort volgt, zoomen we dieper in op de verbinding met zorg en welzijn.

Waarom de focus op burgerparticipatie?

Om de zorg toegankelijk te houden, zijn burgerparticipatie, burgerinitiatieven en de verbinding van formele en informele zorg cruciaal. In het Integraal Zorgakkoord (IZA) staat passende zorg centraal. Passende zorg is waarde-gedreven, komt samen met en rondom de patiënt tot stand, vindt plaats op de juiste plek en gaat over gezondheid in plaats van ziekte. Informele zorg, zoals vermeld in het IZA, vormt de basis voor preventie en zelfzorg. Pas wanneer zelfzorg en informele zorg geen oplossing kunnen bieden, sluit de formele zorg aan. Ook het Gezond en Actief Leven Akkoord (GALA) en het Programma Wonen, Ondersteuning en Zorg voor Ouderen (WOZO) benadrukken het belang van burgerinitiatieven.

Toch zijn zorg, welzijn en burgerinitiatieven vaak nog gescheiden werelden. Zorg en welzijn opereren binnen de systeemwereld, waar beleidsprincipes top-down worden ontwikkeld en uitgevoerd. Hoewel inspraak van inwoners soms mogelijk is, blijft echte medezeggenschap vaak beperkt. Burger- en bewonersinitiatieven ontstaan juist vanuit een behoefte of urgentie om zaken anders aan te pakken en sluiten aan bij de doelen die een groep belangrijk vindt.

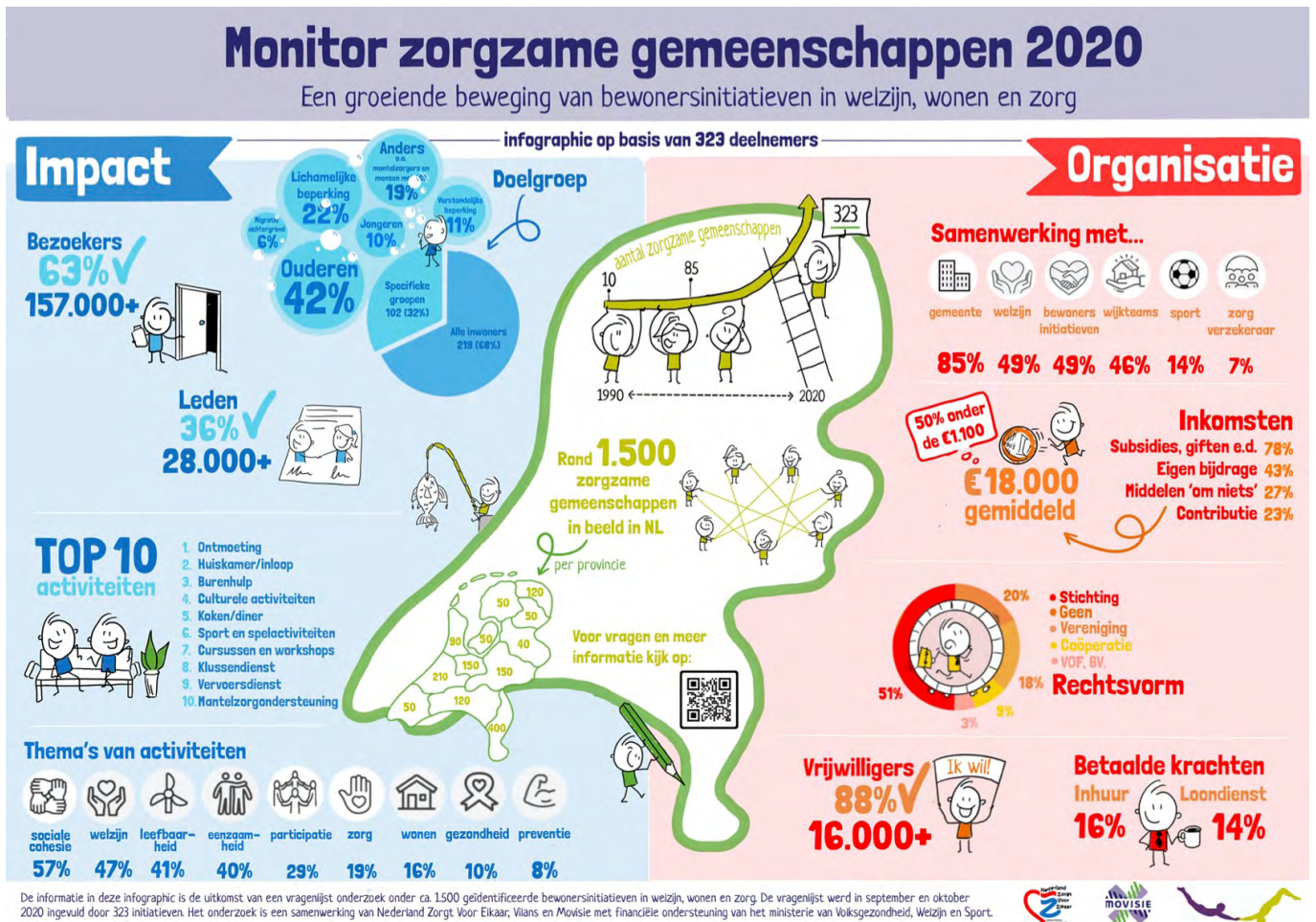
Samergo ziet kansen om deze gescheiden werelden te verbinden en onderzoekt samen met verschillende initiatieven en partijen hoe samenwerking zou kunnen werken. Als Regionale Ondersteunings Structuur (ROS) is het onze missie om het zorg- en welzijnsveld te adviseren en begeleiden bij het verwezenlijken van duurzame samenwerkingen tussen diverse domeinen. Ons uiteindelijke doel: Gezonde inwoners en de best mogelijke zorg, dichtbij en betaalbaar voor iedereen.



**Van verzorgingsstaat naar verzorgingsstraat:
Burgerinitiatieven brengen aandacht voor
elkaar en betrokkenheid terug.**

Landelijke trends en successen

Volgens de Monitor Zorgzame Gemeenschappen 2020 van Nederland Zorg Voor Elkaar (NLZVE), Vilans en Movisie zijn er meer dan 1500 bewonersinitiatieven in Nederland, exclusief recente initiatieven rond klimaat en energie.



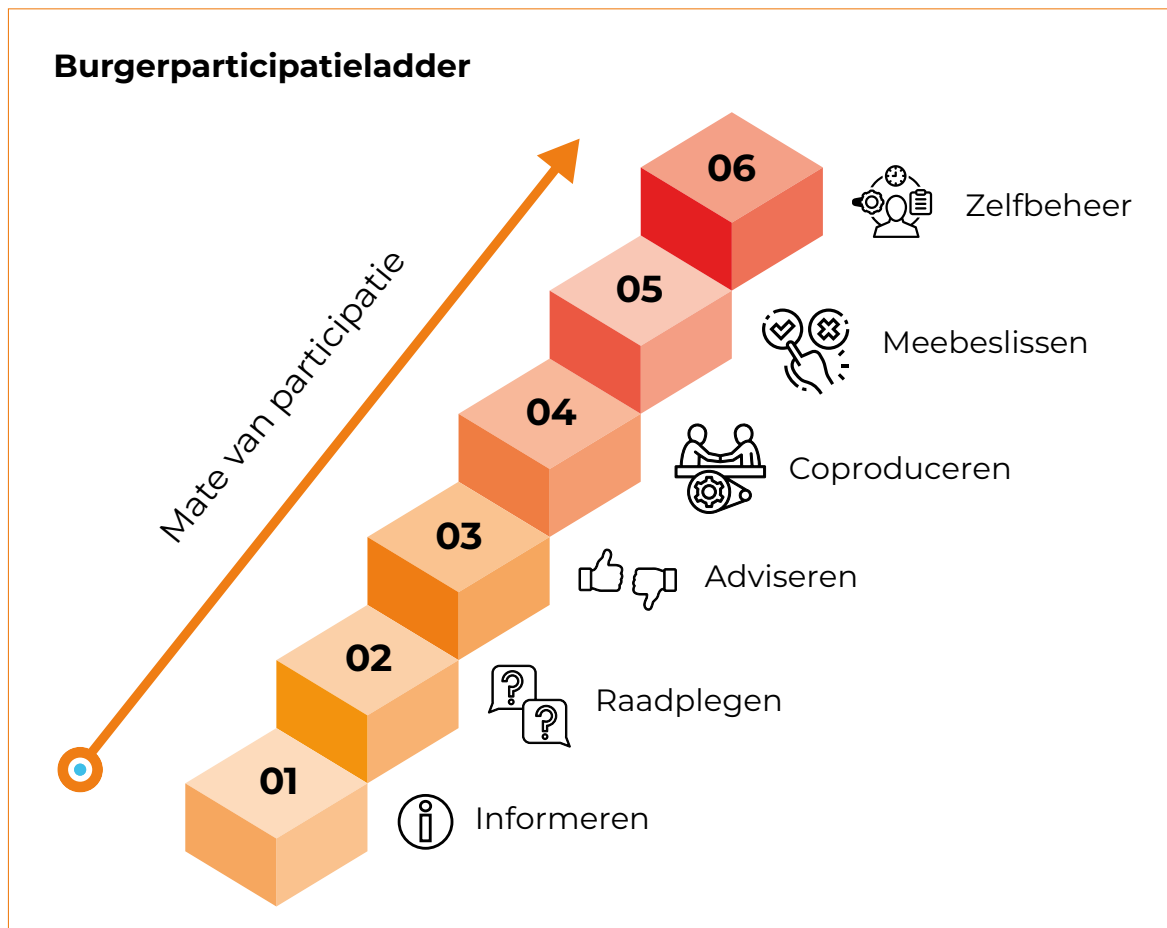
De informatie in deze infographic is de uitkomst van een vragenlijst onderzoek onder ca. 1.500 geïdentificeerde bewonersinitiatieven in welzijn, wonen en zorg. De vragenlijst werd in september en oktober 2020 ingevuld door 323 initiatieven. Het onderzoek is een samenwerking van Nederland Zorgt Voor Elkaar, Vilans en Movisie met financiële ondersteuning van het ministerie van Volksgezondheid, Welzijn en Sport.



Deze beweging van onderop is niet meer weg te denken. Afgelopen maart kwamen betrokkenen bijeen in Amersfoort voor het 'Samen Doen' Festival, waar een convenant werd getekend tussen burgerinitiatieven, VNG en fondsen om structurele verbindingen te bevorderen.

Wat zijn de verschillende vormen van burgerparticipatie?

Gezien de groeiende trend en impact van burgerparticipatie is het goed om te weten dat er veel initiatieven zijn en dat er veel verschillende termen worden gebruikt. Er kan echter verschil zitten in de mate van invloed en initiatief van burgers. Om onderscheid te maken tussen de verschillende vormen van burgerparticipatie en de mate van invloed en initiatief die daarbij hoort, maken wij gebruik van de participatieladder. Deze ladder bestaat uit zes niveaus.



Niveau 1: Informeren

Bij informeren worden relevante burgers op de hoogte gesteld, bijvoorbeeld via een nieuwsbrief. Hoewel er op dit niveau geen actieve participatie van de burger plaatsvindt, kan het wel een basis vormen voor verdere betrokkenheid, zoals deelname aan een patiënttevredenheidsonderzoek.

Niveau 2: Raadplegen

Op dit niveau wordt een patiëntenorganisatie, een groep burgers of patiënten, of een burgerinitiatief geraadpleegd om hun mening of ervaring te delen. Dit kan bijvoorbeeld door middel van een patiënttevredenheidsonderzoek, zoals de PREM.

Niveau 3: Adviseren

Dit niveau omvat bijvoorbeeld burgerberaden en burgerpanels. Hier krijgen burgers de kans om mee te praten en hun advies te geven over specifieke beleidsvoorstellen of kwesties. Deze adviezen bieden vaak een nieuwe kijk, niet zozeer vanuit de aandoening, maar vanuit het leven als inwoner op een bepaald gebied.

Voorbeeld: *in Den Bosch heeft een groep van ongeveer 100 inwoners meegedacht over het vraagstuk “Hoe gaan we zorgen voor fijn oud worden?” rapport aanbevelingen bossche burgerberaad (s-hertogenbosch.nl)*

Niveau 4: Coproduceren

Bij coproduceren werken burgers nauw samen met de organisatie aan de ontwikkeling van beleid. Burgers worden vanaf het begin betrokken bij zowel de ontwikkeling als, in sommige gevallen, de implementatie van nieuw beleid.

Dit gebeurt bijvoorbeeld wanneer informele zorgverleners worden ingeschakeld om de zorg rondom een naaste te organiseren. Informele zorg wordt verleend door mensen die dat niet als beroep doen en er dus niet voor betaald worden. Mantelzorgers, vrijwilligers en mensen uit het sociale netwerk van de hulpbehoevenden vallen onder deze categorie (bron: Zorgvoorbeter.nl).

Voorbeeld: [Buurtzorg Goeree bestaat tien jaar | Eilanden-Nieuws \(eilandennieuws.nl\)](#)

Niveau 5: Meebeslissen

Bij meebeslissen hebben burgers een gelijkwaardige rol als de beslissingsbevoegde organisatie, waardoor ze direct invloed kunnen uitoefenen op de uiteindelijke beslissing. Een voorbeeld hiervan is de cliëntenraad, een vorm van burgerparticipatie waarin burgers daadwerkelijk meebeslissen. In Nederland zijn zorginstellingen met meer dan tien personeelsleden verplicht om een cliëntenraad in te stellen. Voor de eerstelijnszorg zonder 24-uurszorg ligt de grens op 25 personeelsleden (Bron: [Medezeggenschap cliënten in de zorg | Rechten van patiënt en privacy | Rijksoverheid.nl](#))

Niveau 6: Zelfbeheer

Zelfbeheer omvat burger- of bewonersinitiatieven. Dit zijn projecten, activiteiten of bewegingen die door burgers worden geïnitieerd en geleid. Deze initiatieven streven maatschappelijke doelen na en richten zich op diverse aspecten van het leven in de buurt, zoals het verbeteren van onderlinge contacten, sfeer, energie, klimaat, zorg en welzijn (bron: [Nederlandzorgvoorelkaar](#)).

Zelfbeheer is interessant voor het zorgveld, omdat het inspeelt op de behoefte aan nieuwe en flexibele manieren om zorg en welzijn te organiseren. Wanneer bewoners zelf een initiatief opzetten en uitvoeren, ontstaat er een sterke verbinding met de gemeenschap. Dit kan de zorg dichterbij de mensen brengen en beter afstemmen op hun daadwerkelijke behoeften. Bovendien kan zelfbeheer helpen de druk op de formele zorg te verlichten.

Voorbeeld: *In Rotterdam West werkt Zorgvrijstaat aan zorgzame buurten, waarin bewoners zeggenschap hebben over hun eigen zorg en welzijn. Samen met bewoners en organisaties bouwen ze aan netwerken en voorzieningen die mensen helpen grip te krijgen op hun gezondheid en leven. [Zorgvrijstaat | werkt aan zorgzame buurten](#)*





WijkTekening van Bospolder Tussendijken door Nicole van Dijk

Case Rotterdam: zo worden burgerinitiatieven in Rotterdam gestimuleerd

Het belang van burgerinitiatieven wordt ook in Rotterdam erkend en gestimuleerd. Zo brengt [Stichting Wijkcollectie](#) diverse bewonersinitiatieven in Rotterdam in kaart, waarbij ze onderscheid maken tussen verschillende wijken. Een mooi voorbeeld van hun werk is de [kleurrijke WijkTekening van Bospolder Tussendijken](#). Hier worden 13 buurtkamers en 43 initiatieven in Delfshaven weergegeven. Een ander mooi voorbeeld is het vijfjarig onderzoek door de Veld Academie naar Sociale Veerkracht in Bospolder-Tussendijken, welke in 2023 is afgerond. Dit onderzoek leverde [negen geleerde lessen](#) op voor een veerkrachtige wijkontwikkeling, welke ook toepasbaar zijn in andere wijken en steden (bron: veldacademie.nl).

Welzijnspartners richten zich van oudsher op alle inwoners in hun gebied, wijk, dorp of stad. Sinds 2023 kunnen zij, in opdracht van de gemeente Rotterdam, met verschillende financiële middelen ondersteuning bieden aan bewonersinitiatieven:

- Door middel van [Lokaal Budget](#) kunnen bewoners een idee voor hun straat of wijk aangeven, waarna de wijkraad beslist of het uitgevoerd kan worden. Welzijn ondersteunt bij de aanvraag van initiatieven, maar niet bij de uitvoering.

Voorbeeld: het zomervakantie programma voor jongeren [zomervakantie-jeugd.pdf \(gro-up.nl\)](#)

- Met [Right to Cooperate](#) geeft de welzijnspartner sociaal ondernemers en bewoners de kans om samen met hen te werken aan sociale versterking. Daarnaast bieden ze ondersteuning om de initiatieven te honoreren.

Voorbeeld: *Bij het project Taal in Beweging krijgen bewoners eerst twee uur taallessen en daarna een uur beweging door wandelen of bijvoorbeeld badminton. Op deze manier leren deelnemers de Nederlandse taal, ontmoeten ze mensen, verbeterd de gezondheid en kunnen ze kennis maken met allerlei verschillende sporten in de buurt.*

[Taal in Beweging: 'Door te sporten en bewegen leer ik de Nederlandse taal beter' — Sportbedrijf Rotterdam](#)

- [Right to Challenge](#) is een samenwerking tussen inwoners en de gemeente. Inwoners kunnen de uitdaging aangaan om aan te tonen dat zij beter in staat zijn om een bepaalde dienst te leveren dan de huidige aanbieder(s). Vaak met als doel om hun stad te verbeteren of kostenbesparingen te realiseren.

Voorbeelden: *Van het schoonmaken van de Afrikaandermarkt naar het inrichtingsplan van de Schepenstraat tot het beheer van speeltuinen in IJsselmonde* [Right to Challenge | Rotterdam.nl](#)

Het op gemeentelijk niveau stimuleren van burgerinitiatieven draagt bij aan het ontwikkelen van nieuwe initiatieven en het zorgt voor continuïteit. Als door zorg en welzijn meer aansluiting gezocht wordt met burgerinitiatieven, dan is juist continuïteit en betrouwbaarheid belangrijk.

Waar liggen de kansen voor verbinding met zorg en welzijn?

Burger- en bewonersinitiatieven dragen bij aan meer samenhang en samenwerking in de wijk. Ze spelen een belangrijke rol in het met elkaar in contact brengen van inwoners en het gezamenlijk actief worden rond thema's die hen raken. Welzijnswerkers zijn hier meestal van op de hoogte en werken vaak mee aan deze gemeenschapskracht. Voor professionals in de eerstelijnszorg is dit echter vaak minder zichtbaar en is het ook lastig om de toegevoegde waarde te zien. Huisartsen geven regelmatig aan niets te zien in samenwerking met bewonersinitiatieven en begrijpen niet goed wat ze hieraan hebben om de druk op de eigen praktijk te verlagen. Terwijl bewonersinitiatieven wel degelijk kunnen helpen om de zorg te verbeteren of bij te dragen aan preventie en gezondheid van burgers.

Een voorbeeld hiervan is Community Garden in Schiedam: Bewoners ontwerpen en richten een tuin in, waarbij gesprekken over gezondheid, voeding, beweging en contact centraal staan. Wanneer huisartsen in de wijk patiënten kunnen stimuleren om hier naartoe te gaan en deel te nemen in het initiatief kan dit bijdragen aan gezondere wijkbewoners.



Juist daarom zien we kansen om deze werelden met elkaar te verbinden en te versterken. Dit gebeurt niet vanzelf, zoals Floor Ziegler en Teun Gautier beschrijven in hun boek 'Een wereld van gemeenschappen' (2023):

“Bewoners werken per definitie integraal. Die leggen een tuin aan en daar werken jongeren en ouderen aan mee. Bij de gemeente heb je dan te maken met de afdeling Groen en de afdeling Ouderen en de afdeling Jongeren, allemaal apart. Dat vergt aanpassingen van de overheid.”

Die gelijkwaardigheid, daar draait het om volgens Ziegler en Gautier. Ze zien een overheid voor zich die niet voor de samenleving werkt, maar met de samenleving. In de toekomst bepalen overheden, instellingen en burgercollectieven idealiter steeds in goed overleg wie welke rol heeft.

Daarvoor is het volgende nodig:

- Opnieuw leren het samen te doen: voorzieningen in de leefomgeving op orde maken;
- Overdragen van diensten en middelen aan burgercollectief;
- Door ontwikkelen van burgercollectieven en ondersteuning bij de governance;
- Leren van en met elkaar in 'we doen het samen';
- Kennis delen regionaal en landelijk met overheid en kennisinstituten.

Diverse rapporten en boeken beschrijven de vele initiatieven op het snijvlak van welzijn, zorg en wonen:



Leestips

Zorgzame buurten van Movisie (2023) biedt praktische adviezen voor het **Loket Zorgzame Buurten**.

Voorzorgcirkels als antwoord op vergrijzing van Henk Geene (2021) beschrijft groepen senioren die dicht bij elkaar wonen en elkaar hulp en ondersteuning bieden.

Een wereld van gemeenschappen van Floor Ziegler en Teun Gautier (2023) toont dat 6,6 miljoen mensen actief zijn in buurtinitiatieven, met een geschatte economische waarde van 33 miljard euro (bron: CBS).



Sluit je aan!

Samergo gaat komend jaar op zoek naar meer verbinding en samenhang in de wijk, met bewonersinitiatieven, welzijn, zorg en iedereen die betrokken is of wil worden om hier met energie aan bij te dragen. Doe met ons mee en neem contact op met **Muriël Rurenga**, **Monique Spierenburg** of **Eveline Stam**.

